

# Stili di vita e salute dei giovani in età scolare



**I dati provinciali HBSC 2009-2010**

**I dati secondo i nuovi distretti sanitari**

**IL DISTRETTO CENTRO SUD**

## INDICE

---

Gruppo di ricerca HBSC	pag.	3
Presentazione		5
Introduzione		6
I nuovi distretti e la popolazione in studio nel distretto Centro Nord		7
Le scuole campionate		8
I risultati		9
Gli indicatori riassuntivi del distretto Centro Nord per tutti i gruppi di età		28
Gli indicatori riassuntivi di tutti i distretti sanitari e della provincia		
11 anni		29
13 anni		30
15 anni		31
Gli indicatori riassuntivi della provincia di Trento per tutti i gruppi di età		32
Conclusioni		33

## **GRUPPO di RICERCA HBSC-Italia**

---

### ***Coordinamento Nazionale dello studio HBSC***

Università degli Studi di Torino - Dipartimento di Sanità Pubblica e Microbiologia: Franco Cavallo (*Principal Investigator*), Patrizia Lemma, Paola Dalmasso, Paola Berchiolla, Sabina Colombini, Alessio Zambon, Lorena Charrier, Alberto Borraccino

Università degli Studi di Siena - Dipartimento di Fisiopatologia, Medicina Sperimentale e Sanità Pubblica: Mariano Giacchi, Giacomo Lazzeri, Valentina Pilato

Università degli Studi di Padova - Dipartimento di Psicologia dello Sviluppo e della Socializzazione LIRIPAC: Massimo Santinello, Alessio Vieno, Francesca Chieco, Michela Lenzi

### ***Coordinamento Scientifico del progetto "Sistema di indagini sui rischi comportamentali in età 6-17 anni"***

Istituto Superiore di Sanità - Centro Nazionale di Epidemiologia, Sorveglianza e Promozione della Salute - Reparto Salute della donna e dell'età evolutiva: Angela Spinelli (*Responsabile Scientifico*), Giovanni Baglio, Anna Lamberti, Paola Nardone

### ***Ministero della Salute***

Daniela Galeone, Lorenzo Spizzichino, Maria Teresa Menzano, Maria Teresa Scotti

### ***Coordinamento Nazionale Uffici Scolastici Regionali***

Maria Teresa Silani e Silvana Teti (*Ufficio Scolastico Regionale per il Lazio*)

### ***Referenti regionali***

Antonio Ciglia e Manuela Di Giacomo (Regione Abruzzo), Giuseppina Ammirati, Gabriella Cauzillo e Gerardina Sorrentino (Regione Basilicata), Giuseppina Fersini, Marina La Rocca, Caterina Azzarito (Regione Calabria), Renato Pizzuti e Gianfranco Mazzarella (Regione Campania), Emanuela Di Martino, Paola Angelini e Marina Fridel (Regione Emilia Romagna), Alessandro Bavcar (Regione Friuli Venezia Giulia), Giulia Cairella e Esmeralda Castronuovo (Regione Lazio), Federica Pascali (Regione Liguria), Corrado Celata, Marco Tosi e Veronica Velasco, Marina Bonfanti, Liliana Coppola (Regione Lombardia), Giordano Giostra (Regione Marche), Maria Letizia Ciallella (Regione Molise), Marcello Caputo (Regione Piemonte), Savino Anelli e Fulvio Longo (Regione Puglia), Serena Meloni, M. Letizia Senis, Rita Masala (Regione Sardegna), Achille Cernigliaro e Simonetta Rizzo (Regione Sicilia), Mariano Giacchi e Anna Maria Giannoni (Regione Toscana), Marco Cristofori (Regione Umbria), Anna Maria Covarino e Giovanni D'Alessandro (Regione Valle D'Aosta), Massimo Mirandola e Daniela Baldassari (Regione Veneto), Silvano Piffer (Provincia Autonoma Trento), Antonio Fanolla e Sabine Weiss (Provincia Autonoma di Bolzano).

### ***Gruppo di lavoro HBSC della provincia di Trento***

Silvano Piffer, Marilena Moser (*Osservatorio Epidemiologico –Direzione Promozione ed Educazione alla Salute APSS*); Anna Maria Moretti, Cristina Iori (*Servizio Educazione alla salute e di riferimento per le attività alcoliche - Direzione Promozione ed Educazione alla Salute APSS*); Nicoletta Zanetti, Patrizia Rigotti (Dipartimento Istruzione provincia di Trento)

## ***Ringraziamenti***

Un ringraziamento particolare è rivolto agli operatori sanitari, ai dirigenti scolastici e agli insegnanti che hanno partecipato intensamente alla realizzazione dell'indagine. Il loro contributo è stato determinante per la buona riuscita della raccolta dei dati qui presentati.

Un ringraziamento alle famiglie e agli allievi di prima media, terza media e agli studenti di seconda superiore che hanno preso parte all'indagine, permettendo così di comprendere meglio i comportamenti della popolazione adolescente e i fattori che possono condizionarne la salute.

Un sincero ringraziamento alla società Civicamente che ha curato la grafica degli strumenti e il logo dell'iniziativa, e alla società VEST Group che si è occupata della lettura ottica dei questionari di tutte le regioni.

L'indagine HBSC-Italia è stata realizzata grazie al finanziamento del Ministero della Salute/Centro per la prevenzione ed il controllo delle malattie (capitolo 4393/2005-CCM)

*La versione in formato pdf del rapporto analitico provinciale e del rapporto sintetico per operatori ed insegnanti è scaricabile dai siti [www.apss.tn.it](http://www.apss.tn.it) o [www.vivoscuola.it](http://www.vivoscuola.it); il rapporto nazionale è scaricabile dal sito HBSC-Italia [www.hbsc.unito.it](http://www.hbsc.unito.it)*

## PRESENTAZIONE

---

Questo rapporto che completa le precedenti uscite locali dei dati HBSC provinciali (Rapporto Analitico provinciale e rapporto sintetico provinciale con i raffronti con i dati nazionali), intende fornire ai distretti sanitari – *secondo la nuova ripartizione prevista dalla L.P. 16 del 23 luglio 2010* – una rappresentazione dei loro dati e quindi rendere agevole il confronto tra le diverse aggregazioni territoriali.

Nell'elaborazione dei dati per questo rapporto si è fatto riferimento ad un set selezionato di variabili le cui distribuzioni, per genere e per gruppo di età, sono state analizzate – per testarne la significatività statistica (rispetto al sesso e per ogni distretto rispetto al valore provinciale – con il test del chi quadrato e con il test esatto di Fischer (quando richiesto) e con il test del chi quadrato per il trend (per testare la significatività delle variazioni secondo il gruppo di età).

Nei soli quindicenni è stata valutata anche la variabilità delle prevalenze delle diverse variabili in relazione con il FAS (Family Affluence Scale), che è un indice di ricchezza familiare validato su scala internazionale e costruito sommando i punteggi assegnati alle seguenti variabili del questionario (numero di auto, camper o furgoni in famiglia, disponibilità di una propria camera, vacanze effettuate negli ultimi 12 mesi, n. di computer in famiglia).

Il rapporto dedicato ad un distretto contiene anche una rappresentazione sintetica degli indicatori di tutti gli altri distretti, specificati per entrambi i sessi di ognuno dei tre gruppi di età in studio: undicenni, tredicenni e quindicenni. Sono forniti anche i valori provinciali di riferimento per ogni gruppo di età.

Tenuto conto che il campionamento iniziale delle scuole trentine arruolate nella rilevazione ha avuto come riferimento il comprensorio e che la riaggregazione secondo i “nuovi” distretti sanitari è stata fatta a posteriori, va mantenuta una qualche cautela sulla generalizzabilità dei risultati all'intera popolazione di adolescenti-preadolescenti, all'interno di ogni distretto, cui si riferisce lo studio HBSC.

In ogni caso si ritiene che questa prima rappresentazione per distretto – *secondo la nuova riaggregazione territoriale* – possa rappresentare una prima base informativa su cui sviluppare la futura attività di sorveglianza ed implementare interventi mirati di promozione della salute.

### *Avvertenza*

*I dati tabellati e graficati si intendono al netto dei non rispondenti.*

*Una certa quota di soggetti (maggiore per i 15 enni) dei tre distinti gruppi di età presenta un'età anagrafica maggiore dello specifico gruppo di età. Per semplicità di analisi il raggruppamento per età è nella sostanza il raggruppamento definito sulla base della classe scolastica frequentata.*

## INTRODUZIONE

---

L'indagine *HBSC Italia 2010 (Health Behaviour in School-aged Children)*, è nata dalla collaborazione tra Istituto Superiore di Sanità, Università degli Studi di Torino (*Principal Investigator*), Padova e Siena. Tale collaborazione è stata formalizzata nell'ambito del più ampio progetto di monitoraggio nazionale "Sistema di indagini sui rischi comportamentali in età 6 – 17 anni", promosso dal Ministero della Salute.

L'obiettivo principale di questa *survey*, che per la prima volta in Italia ha visto la collaborazione e partecipazione di tutte le regioni, è stato quello di servire come strumento di monitoraggio dei fattori e dei processi che possono determinare degli effetti sulla salute degli adolescenti. Tali obiettivi sono stati perseguiti, come nelle precedenti indagini nazionali (2002 e 2006), attraverso la raccolta di dati sulla salute, sui comportamenti ad essa correlati e sui loro determinanti, tra i ragazzi di 11, 13 e 15 anni. Il sistema di monitoraggio progettato dal Ministero della Salute e affidato all'ISS per la sua realizzazione, ha previsto la conduzione dell'indagine a livello di ciascuna regione utilizzando procedure comuni per la raccolta dei dati.

Lo strumento utilizzato per la raccolta delle informazioni a livello internazionale è, dal 1982 (data in cui ha preso il via lo studio), un questionario elaborato da un' équipe multidisciplinare e internazionale, redatto in inglese e tradotto nelle lingue dei Paesi partecipanti. A livello nazionale il questionario HBSC è stato costruito, già a partire dalla prima edizione italiana (2002), seguendo il protocollo internazionale, con l'aggiunta di alcuni *item* di interesse specifico per l'Italia. Tale possibilità, prevista dal protocollo internazionale, è stata utilizzata anche per l'indagine 2010.

La popolazione, costituita dai ragazzi di 11, 13 e 15 anni, è stata selezionata nelle scuole pubbliche e private di tutte le regioni, all'interno delle quali sono state campionate le classi I e III media e II superiore. Le aree indagate attraverso la somministrazione del questionario (con alcune specificità per fascia di età) sono state:

- i comportamenti correlati alla salute;
- la salute ed il benessere individuale;
- il contesto sociale;
- il contesto ambientale di sviluppo delle competenze relazionali.

Per quanto riguarda i comportamenti correlati alla salute, che rappresentano la parte fondamentale del questionario, le aree esplorate sono state:

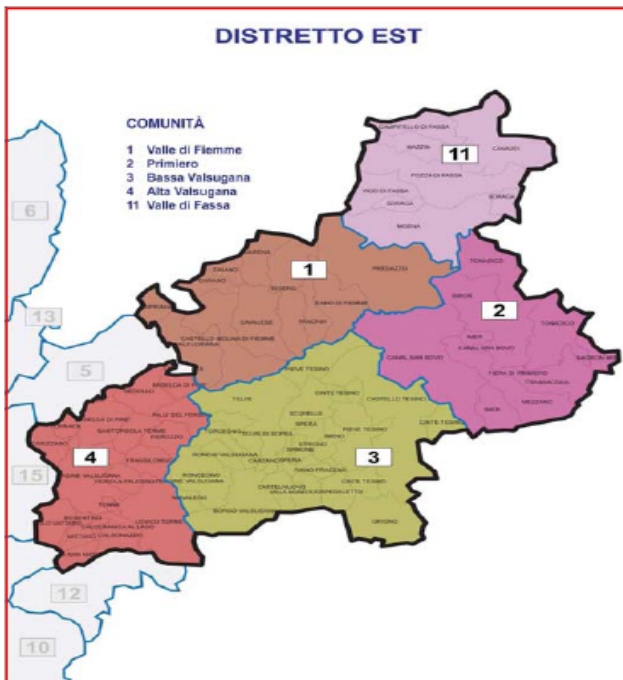
- a) l'alimentazione (consumo di frutta, verdura, dolci e bibite con zucchero, ecc.);
- b) l'igiene orale giornaliera;
- c) l'attività fisica e la sedentarietà (svolgimento di regolare attività fisica durante la settimana, tempo trascorso a guardare la televisione, a giocare con videogiochi, o al computer);
- d) i comportamenti a rischio (abitudine al fumo, consumo di alcolici e uso di cannabis);
- e) i comportamenti sessuali nei soli 15enni (età del primo rapporto completo, utilizzo di metodi anticoncezionali);
- f) i fenomeni di violenza e gli infortuni (eventuali atti di "bullismo", agiti o subiti, nell'ambito del gruppo dei pari, e frequenza di infortuni).

Le domande sui comportamenti sessuali e sull'uso della cannabis sono state rivolte solo ai quindicenni.

I questionari, auto-compilati ed anonimi, sono stati somministrati nelle scuole con il sostegno degli insegnanti e degli operatori dell'azienda sanitaria.

Preliminarmente alle rilevazioni nelle scuole sono stati organizzati, con il supporto del Dipartimento Istruzione della Provincia di Trento, degli incontri informativi per gli insegnanti.

## I nuovi distretti sanitari



## La popolazione indagata nel distretto Centro Sud

### Popolazione per sesso e classe di età

Genere	Gruppi di età			Totale
	11	13	15	
Maschi	135	167	83	385
Femmine	152	148	146	446
<b>Totale</b>	<b>287</b>	<b>315</b>	<b>229</b>	<b>831</b>

## Le Scuole campionate

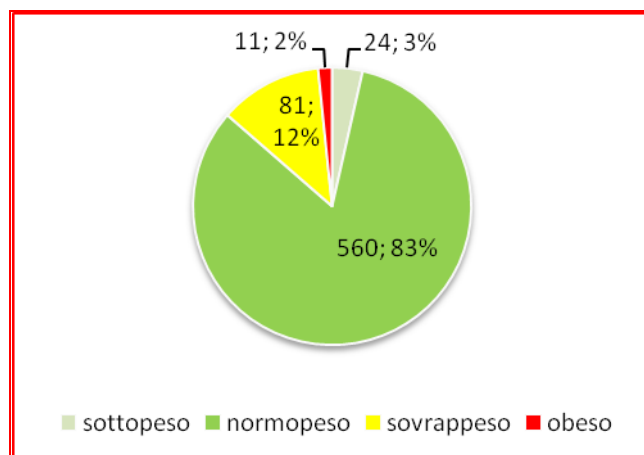
ISTITUZIONE SCOLASTICA	UNITÀ SCOLASTICA	CLASSE	N. ALUNNI
<b>Scuole medie inferiori</b>			
Ist.Compr. Valle di Ledro	G.Garibaldi Bezzecca	3^ Media	19
Ist.Comprendivo di Tione	Legione Trentina Tione	1^Media	15
Ist.Comprendivo di Tione	Legione Trentina Tione	3^Media	12
Ist.Compr. Giudicarie Esteriori	G.Prati Ponte Arche	1^Media	19
Ist.Compr. Giudicarie Esteriori	G.Prati Ponte Arche	3^Media	12
Ist.Compr. del C hiese don Milani	G.Leonardi Storo	1^Media	19
Ist.Compr. del C hiese don Milani	G.Leonardi Storo	3^Media	17
Ist.Compr. di Dro	Nuova Europa Dro	1^Media	21
Ist.Compr. di Dro	Nuova Europa Dro	3^Media	17
Ist.Comprendivo di Arco	N.D'Arco -Arco	1^Media	19
Ist.Comprendivo di Arco	N.D'Arco -Arco	1^Media	19
Ist.Comprendivo di Arco	N.D'Arco -Arco	3^Media	18
Ist.Comprendivo di Arco	N.D'Arco -Arco	3^Media	20
Ist.Compr. RIVA 1	D.Chiesa Riva/Garda	1^Media	18
Ist.Compr. RIVA 1	D.Chiesa Riva/Garda	3^Media	20
Ist.Compr.RIVA 2	S.Sighele Riva/Garda	1^Media	20
Ist.Compr.RIVA 2	S.Sighele Riva/Garda	3^Media	17
Ist.Compr. Isera - Rovereto	A.Degasperi Borgo Sacco	1^Media	11
Ist.Compr. Isera - Rovereto	A.Degasperi Borgo Sacco	3^Media	16
Ist.Compr. Villa Lagarina	A.Franck Villa Lagarina	1^Media	24
Ist.Compr. Villa Lagarina	A.Franck Villa Lagarina	3^Media	19
Ist.Compr. Avio	Dante Alighieri Avio	1^Media	12
Ist.Compr. Avio	Dante Alighieri Avio	3^Media	14
Ist.Compr. Ala	C.Battisti Ala	3^Media	17
Ist. Compr.di Mori	B.Malfatti Mori	1^Media	15
Ist. Compr.di Mori	B.Malfatti Mori	3^Media	17
Ist.Compr.Rovereto Est	D.Chiesa Rovereto	1^Media	23
Ist.Compr.Rovereto Est	D.Chiesa Rovereto	1^Media	16
Ist.Compr.Rovereto Est	D.Chiesa Rovereto	3^Media	20
Ist.Compr.Rovereto Est	D.Chiesa Rovereto	3^Media	14
Ist.Compr.Rovereto Sud	F.Halbherr Rovereto	1^Media	17
Ist.Compr.Rovereto Sud	F.Halbherr Rovereto	3^Media	16
Ist.Compr. Rovereto Nord	Rovereto Nord	1^Media	19
Ist.Compr. Rovereto Nord	Rovereto Nord	3^Media	14
Ist.Compr. Rovereto Nord	Rovereto Nord	3^Media	16
<b>Scuole medie superiori</b>			
Ist.Istr.Floriani Riva del Garda	Ist.Tecn.Comm.e Geometri	2ACommerci	14
Ist. Don Milani F.Depero	Ist.Prof.le Servizi Comm.li Turistici	2A	8
Ist. Don Milani F.Depero	Ist.Prof.le Servizi Comm.li Turistici	2B	11
Ist. Don Milani F.Depero	Ist.Prof.le Servizi Comm.li Turistici	2C	13
Ist. Don Milani F.Depero	Istituto d'Arte	2A	12
Liceo Classico A.Maffei Riva d/Garda	Liceo Class.Ind.Linguistico	2ALing.	12
Liceo Classico A.Maffei Riva d/Garda	Liceo Class. Ind.Scientifico	2A	19
Liceo Classico Arcivescovile	Liceo Classico	5Ginnasio	16
Liceo Classico A.Rosmini Rovereto	Liceo Classico Ind.Scientifico	2AS	15
Liceo Classico A.Rosmini Rovereto	Liceo Classico Ind.Scientifico	2BNS	13
Liceo Classico A.Rosmini Rovereto	Liceo Classico Ind.Linguistico	2AL	16
Ist.Magistrale F:Filzi Rovereto	Ist.Magistrale Socio Psico Pedagog.	2A	16
Ist.Tecn. Com.le F.Fontana Rovereto	Ist. Tecn.Comm.le Geometri	2ALEL	10
Ist. Tecnico Pacle S.Cuore	Ist. Tecnico Commerciale	2A PACLE	8
Ist. Tecnico Ind.G.Marconi Rovereto	Istituto Tecnico Industriale	2A	15
Ist. Tecnico Ind.G.Marconi Rovereto	Istituto Tecnico Industriale	2B	16
Ist. Tecnico Ind.G.Marconi Rovereto	Istituto Tecnico Industriale Ind. Tecnol.	2A	15
<b>Totale</b>			<b>831</b>



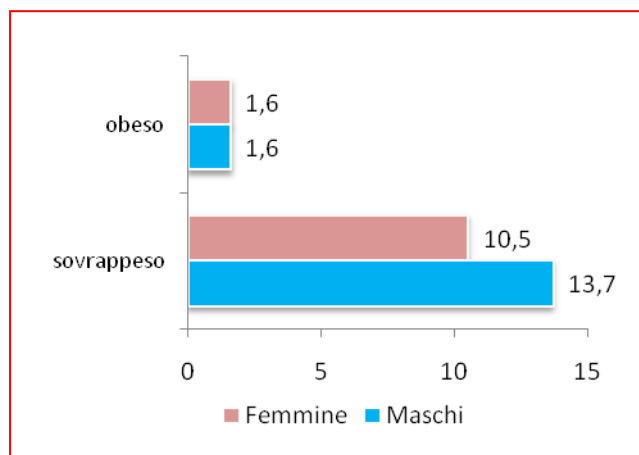
## Lo stato ponderale

Stato ponderale	Maschi			Totale Maschi	Femmine			Totale Femmine	Totale
	Gruppi di età				Gruppi di età				
	11	13	15	11	13	15			
sotto	4	1		5	9	4	6	19	24
normo peso	87	108	58	253	84	106	117	307	560
sovrappeso	15	13	14	42	16	13	10	39	81
obesi	2	1	2	5	3	1	2	6	11
<i>Non indicato</i>	27	44	9	80	40	24	11	75	155
<b>Totale</b>	<b>135</b>	<b>167</b>	<b>83</b>	<b>385</b>	<b>152</b>	<b>148</b>	<b>146</b>	<b>446</b>	<b>831</b>

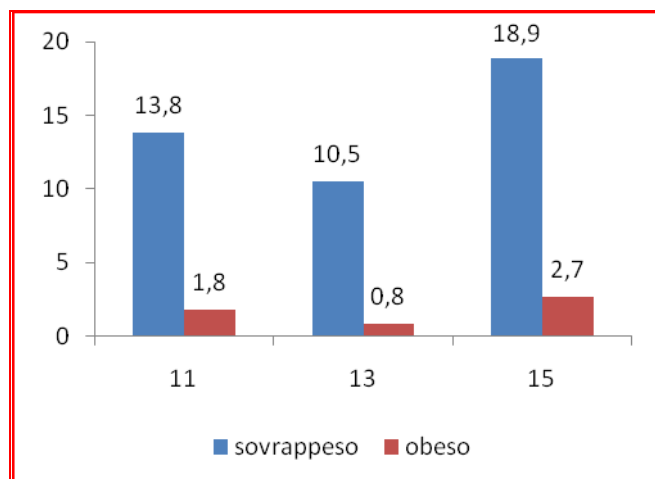
Stato ponderale - Tutte le età - **Distretto Centro Sud**



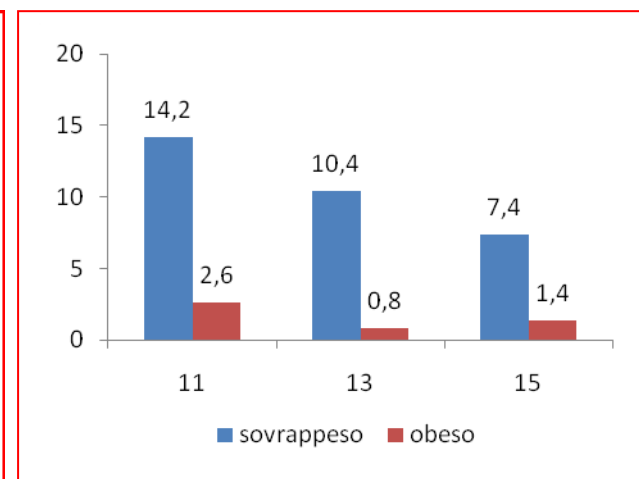
Prevalenza di sovrappeso/obesità per genere  
Tutte le età - **Distretto Centro Sud**



Prevalenza di sovrappeso/obesità MASCHI  
Per gruppi di età - **Centro Sud**



Prevalenza di sovrappeso/obesità FEMMINE  
Per gruppi di età - **Centro Sud**



## La percezione del proprio stato ponderale

### Percezione dello stato ponderale per genere

Genere	decis.troppo magro	un po' troppo magro	circa taglia giusta	un po' troppo grasso	decisam. troppo grasso	Totale
Maschi	8	41	254	69	7	379
Femmine	3	35	279	121	6	444
<b>Totale</b>	<b>11</b>	<b>76</b>	<b>533</b>	<b>190</b>	<b>13</b>	<b>823</b>

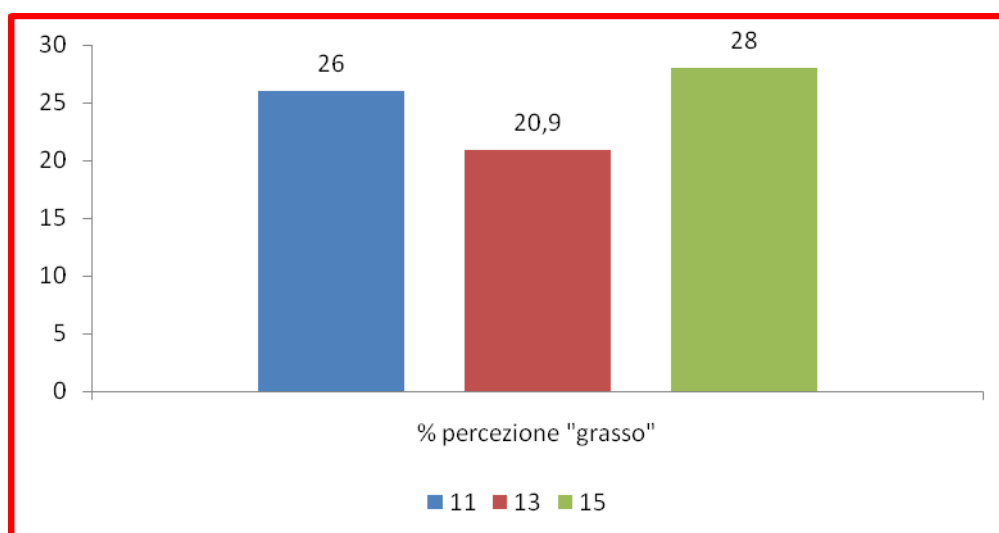
Il 64,7% dei ragazzi si percepisce di taglia giusta (67,0% i maschi e 62,8% le femmine) senza differenze statisticamente significative in relazione al genere. Si percepisce grasso il 24,6% del campione (20,0% dei maschi e 28,6% delle femmine), con una differenza statisticamente significativa per le femmine,  $p < 0,001$ .

### Percezione dello stato ponderale per gruppi di età

Gruppi di età	decis.troppo magro	un po' troppo magro	circa taglia giusta	un po' troppo grasso	decisam. troppo grasso	Totale
11 enni	8	21	181	69	5	284
13 enni	2	36	208	60	5	311
15 enni	1	19	144	61	3	228
<b>Totale</b>	<b>11</b>	<b>76</b>	<b>533</b>	<b>190</b>	<b>13</b>	<b>823</b>

La proporzione di chi si ritiene essere di "taglia giusta" e di chi si ritiene grasso non presenta modificazioni rilevanti in relazione al crescere dei gruppi di età.

### % ragazzi con "percezione grasso". Per gruppo di età



### Percezione peso e bmi

Stato ponderale per sesso	Percezione peso					Totale
	decis.troppo magro	un po' troppo magro	circa taglia giusta	un po' troppo grasso	decisam. troppo grasso	
<b>sottopeso</b>	<b>3</b>	<b>10</b>	<b>7</b>	<b>4</b>		<b>24</b>
Maschi	2	1	1	1		5
Femmine	1	9	6	3		19
<b>normopeso</b>	<b>7</b>	<b>53</b>	<b>397</b>	<b>95</b>	<b>4</b>	<b>556</b>
Maschi	6	33	182	27	2	250
Femmine	1	20	215	68	2	306
<b>sovrapeso</b>	<b>1</b>		<b>27</b>	<b>47</b>	<b>4</b>	<b>79</b>
Maschi			15	23	2	40
Femmine	1		12	24	2	39
<b>obeso</b>			<b>2</b>	<b>7</b>	<b>2</b>	<b>11</b>
Maschi			1	3	1	5
Femmine			1	4	1	6
<b>Non indicato</b>		<b>13</b>	<b>100</b>	<b>37</b>	<b>3</b>	<b>153</b>
Maschi		7	55	15	2	79
Femmine		6	45	22	1	74
<b>Totale</b>	<b>11</b>	<b>76</b>	<b>533</b>	<b>190</b>	<b>13</b>	<b>823</b>

L'analisi di questa correlazione è un po' limitata in quanto sia il valore ponderale che lo stato di percezione rappresentano delle variabili riferite e non oggettivabili.

In ogni caso, dichiara di ritenersi di taglia giusta il 29,1% dei soggetti che è classificato come sottopeso (maschi 20,0%, femmine 31,5%); il 71,4% dei soggetti che è classificato come normopeso (maschi 72,8%, femmine 70,2%); il 34,1% dei soggetti che è classificato come sovrapeso (maschi 37,5%, femmine 30,7%); il 18,1% dei soggetti che è classificato come obeso (maschi 20,0% e femmine 16,6%).

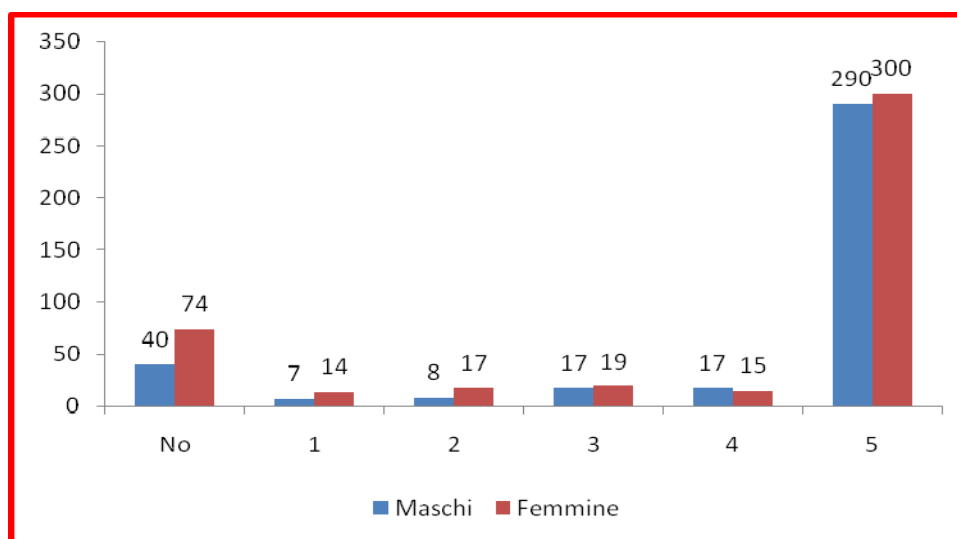
Al crescere della classe ponderale, dichiarata per altro dai ragazzi, si riduce la proporzione di soggetti che si dichiara di "taglia giusta". Il coefficiente di correlazione di Pearson fornisce una stima pari a 0,63, considerevole soddisfacente, ciò vale a dire che i ragazzi sono abbastanza buoni giudici di se stessi.

## La prima colazione

### Prima colazione per genere

Genere	Giorni alla settimana in cui si fa la prima colazione						Totale
	No	1	2	3	4	5	
Maschi	40	7	8	17	17	290	379
Femmine	74	14	17	19	15	300	439
<b>Totale</b>	<b>114</b>	<b>21</b>	<b>25</b>	<b>36</b>	<b>32</b>	<b>590</b>	<b>818</b>

### Frequenza prima colazione (gg/settimana) per genere



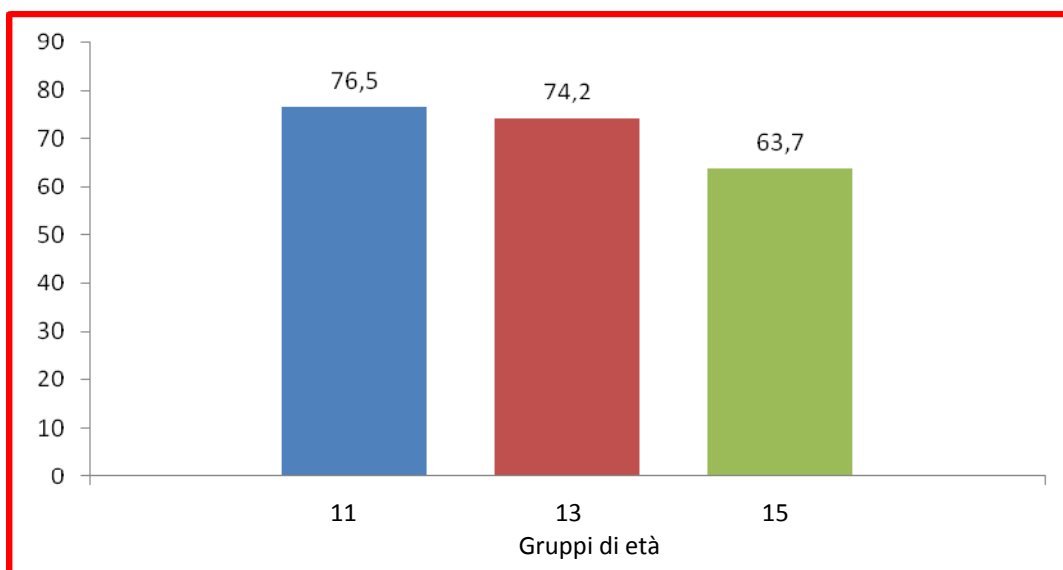
Il 13,9% dei ragazzi non fa mai la prima colazione (10,5% maschi e 16,8% femmine), con una differenza statisticamente significativa ( $p < 0,001$ ).

### Prima colazione per gruppo di età

Gruppi di età	Giorni alla settimana						Totale
	No	1	2	3	4	5	
11 enni	32	8	8	9	9	215	281
13 enni	38	5	9	18	10	231	311
15 enni	44	8	8	9	13	144	226
<b>Totale</b>	<b>114</b>	<b>21</b>	<b>25</b>	<b>36</b>	<b>32</b>	<b>590</b>	<b>818</b>

C'è un' aumento della proporzione di ragazzi che non fa la prima colazione al crescere dei gruppi di età: l'11,3% negli 11enni, il 12,2% nei 13 enni e il 19,4% nei 15enni. Allo stesso modo si può apprezzare la riduzione della proporzione di ragazzi che fa la prima colazione 5 volte alla settimana al crescere del gruppo di età. Il trend è decrescente in modo statisticamente significativo ( $p \text{ trend} < 0,05$ ). Nei 15enni, la % di chi fa colazione è maggiore nel FAS (Family Affluence Scale) medio/alto; la % di chi fa colazione 5 giorni alla settimana è maggiore in FAS medio-alto anche se le differenze sono ai limiti della significatività statistica.

### % Frequenza prima colazione 5/settimana. Per gruppi di età



### Il consumo di frutta

#### Consumo di frutta per genere

Genere	Mai	<1 sett	1 sett	2/4 sett	5/6 sett	1 die	>1 die	Totale
Maschi	14	22	44	96	71	82	56	385
Femmine	14	23	42	99	76	91	100	445
<b>Totale</b>	<b>28</b>	<b>45</b>	<b>86</b>	<b>195</b>	<b>147</b>	<b>173</b>	<b>156</b>	<b>830</b>

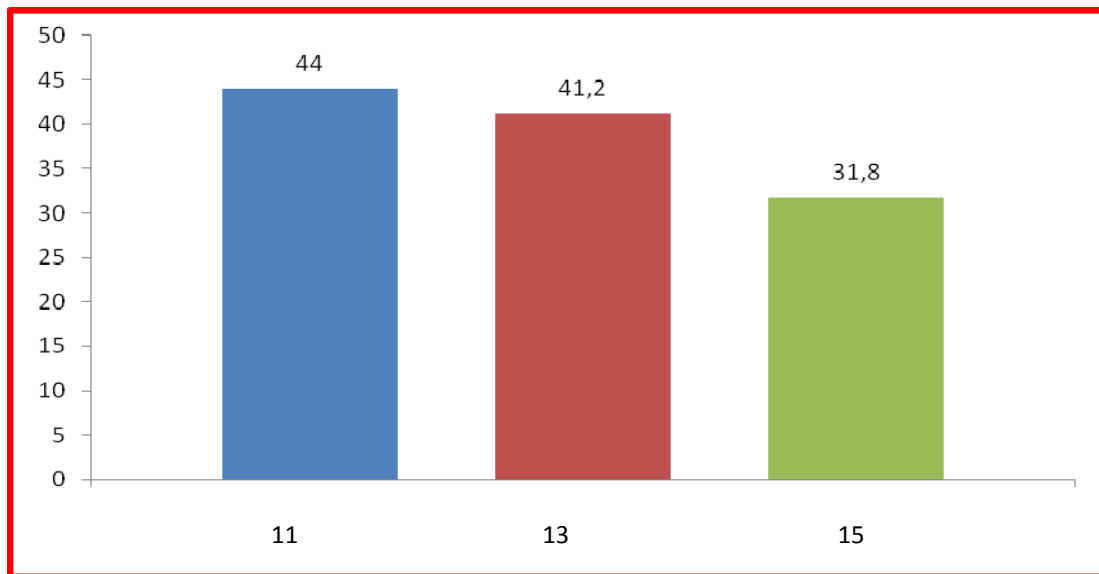
Il 3,3% non consuma mai frutta, il 56,9% non ne consuma tutti i giorni, il 39,6% la consuma tutti i giorni, di questi, un 18,8% ne consuma più volte al giorno. Le femmine consumano quotidianamente più frutta e più volte al giorno con maggiore frequenza rispetto ai maschi (42,9 vs. 35,8% nei maschi). La differenza è statisticamente significativa ( $p < 0,01$ ).

#### Consumo di frutta per gruppi di età

Gruppi di età	Mai	<1 sett	1 sett	2/4 sett	5/6 sett	1 die	>1 die	Totale
11 enni	8	17	35	56	44	65	61	286
13 enni	13	16	28	64	64	70	60	315
15 enni	7	12	23	75	39	38	35	229
<b>Totale</b>	<b>28</b>	<b>45</b>	<b>86</b>	<b>195</b>	<b>147</b>	<b>173</b>	<b>156</b>	<b>830</b>

Al crescere dei gruppi di età si riduce la proporzione di ragazzi che assume la frutta tutti i giorni, con un trend che statisticamente significativo ( $p < 0,05$ ). Nei 15enni la % di chi assume frutta tutti i giorni e di chi assume frutta più di una volta al giorno non varia al variare del livello del FAS.

### % Consumo di frutta tutti i giorni. Per gruppi di età



### Il consumo di verdura

#### *Il consumo di verdura per genere*

Genere	Mai	< 1/sett	1/sett	2-4/sett	5/6 sett	1 die	>1 die	Totale
Maschi	21	19	37	80	68	93	67	385
Femmine	19	17	31	80	75	123	101	446
<b>Totale</b>	<b>40</b>	<b>36</b>	<b>68</b>	<b>160</b>	<b>143</b>	<b>216</b>	<b>168</b>	<b>831</b>

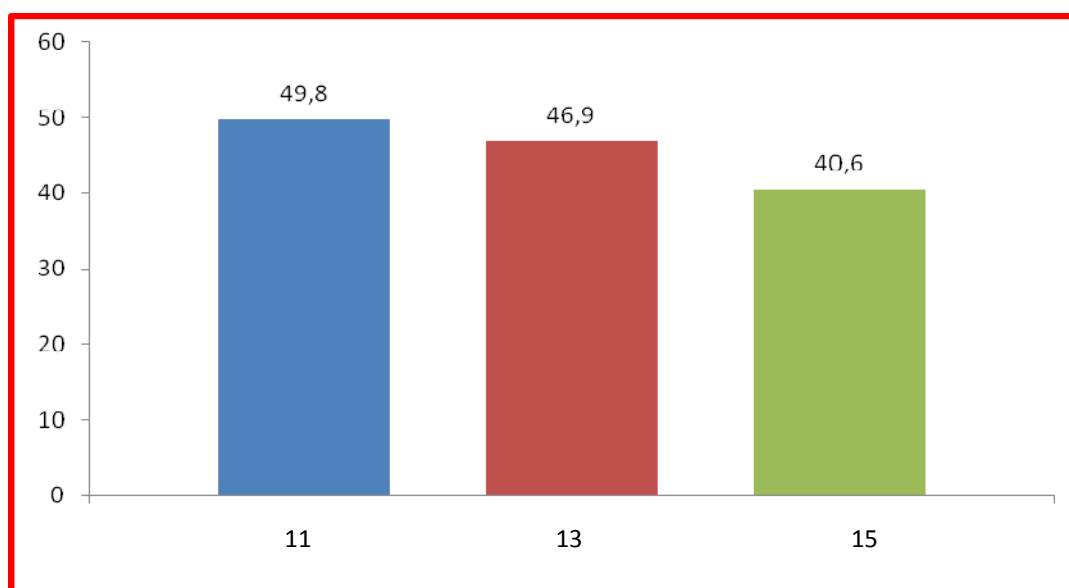
Il 4,8% non consuma mai verdura, il 48,9% non ne consuma tutti i giorni, il 46,2% la consuma tutti i giorni e di questi un 20,2% ne consuma più volte al giorno. La proporzione di femmine che assume quotidianamente verdura è maggiore di quella dei maschi (50,2% vs.41,5%) con una differenza statisticamente significativa ( $p < 0,01$ ).

#### *Consumo di verdura per gruppi di età*

Gruppi di età	Mai	< 1/sett	1/sett	2-4/sett	5/6 sett	1 die	>1 die	Totale
11 enni	17	12	24	44	47	78	65	287
13 enni	15	12	26	62	52	82	66	315
15 enni	8	12	18	54	44	56	37	229
<b>Totale</b>	<b>40</b>	<b>36</b>	<b>68</b>	<b>160</b>	<b>143</b>	<b>216</b>	<b>168</b>	<b>831</b>

Al crescere dei gruppi di età si riduce la proporzione dei ragazzi che consuma la verdura tutti i giorni. Il trend decrescente è statisticamente significativo ( $p < 0,05$ ). Nei 15enni la % di chi assume verdura più di una volta al giorno aumenta in modo lineare con l'aumento del FAS, anche se le differenze non sono statisticamente significative.

### % Consumo giornaliero di verdura. Per gruppi di età



### Il consumo di alcol

#### Consumo di alcol per genere

Genere	Almeno 1 die	Almeno 1/sett	Almeno 1 mese	Almeno 1 raramente	Nessuna assunzione	Totale
Maschi	9	33	30	104	204	380
Femmine	3	30	27	122	257	439
<b>Totale</b>	<b>12</b>	<b>63</b>	<b>57</b>	<b>226</b>	<b>461</b>	<b>819</b>

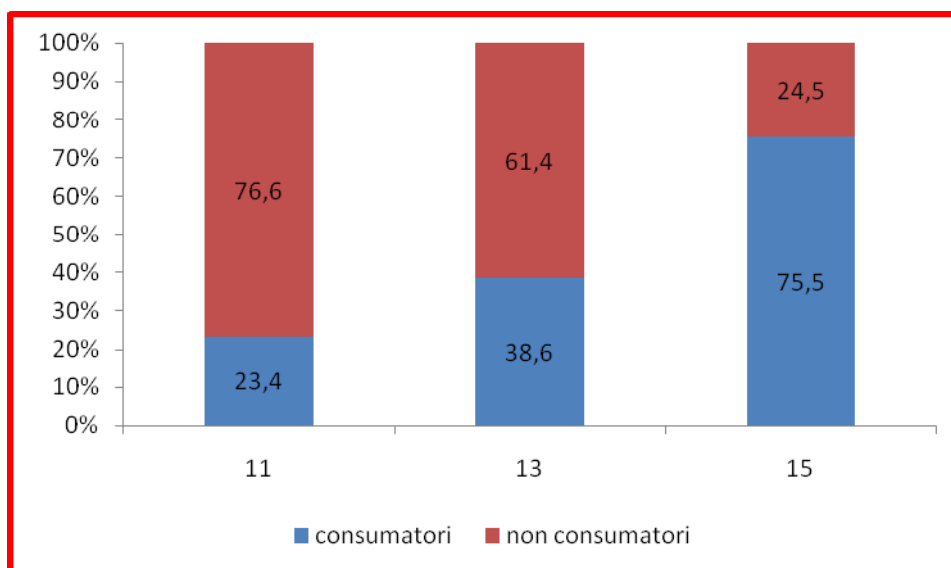
Il 56,2% dei ragazzi riferisce di non consumare bevande alcoliche (53,6% dei maschi e 58,5% delle femmine), senza una differenza statisticamente significativa per genere. Il 46,4% dei maschi ed il 41,5% delle femmine ha assunto alcol almeno una volta. L'1,5,0% dei ragazzi (2,3% dei maschi e 0,7% delle femmine) assume alcol tutti i giorni.

#### Consumo di alcol per gruppi di età

Gruppi di età	Almeno 1 die	Almeno 1/sett	Almeno 1 mese	Almeno 1 raramente	Nessuna assunzione	Totale
11 enni	4	5	6	51	216	282
13 enni	3	11	22	83	189	308
15 enni	5	47	29	92	56	229
<b>Totale</b>	<b>12</b>	<b>63</b>	<b>57</b>	<b>226</b>	<b>461</b>	<b>819</b>

La proporzione dei consumatori cresce in modo lineare con la crescita dei gruppi di età ( $p$  – trend  $<0,001$ ). Nei 15enni la % dei consumatori di alcol e dei consumatori di alcol giornalmente è maggiore nel livello di FAS medio – basso, anche se le differenze non sono statisticamente significative.

### % Consumo di alcol per gruppi di età



### **Esperienze di ubriacature per genere**

Genere	Mai	1 volta	2-3 volte	4-10 volte	>10 volte	Totale
Maschi	349	16	10	4	3	382
Femmine	389	25	19	6	1	440
<b>Totale</b>	<b>738</b>	<b>41</b>	<b>29</b>	<b>10</b>	<b>4</b>	<b>822</b>

Il 10,2% dei ragazzi dichiara di essersi ubriacato almeno una volta; di questi il 5,2% di essersi ubriacato più di una volta. Riportano esperienze di ubriacatura l'8,6% dei ragazzi e l'11,6% delle ragazze, con una differenza statisticamente significativa a sfavore delle ragazze,  $p < 0,05$ .

### **Esperienze di ubriacature per gruppi di età**

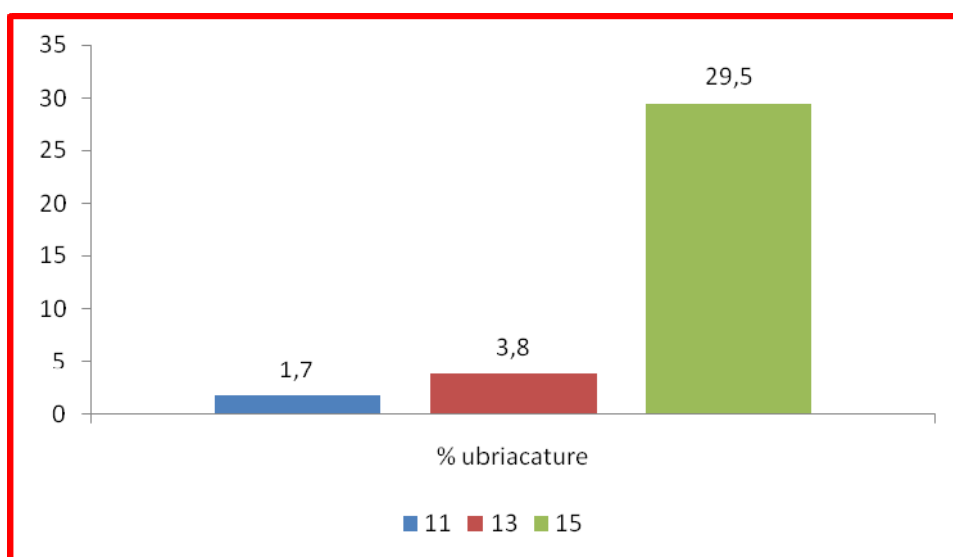
Gruppi di età	Mai	1 volta	2-3 volte	4-10 volte	>10 volte	Totale
11 enni	278	4	1			283
13 enni	298	8	3		1	310
15 enni	162	29	25	10	3	229
<b>Totale</b>	<b>738</b>	<b>41</b>	<b>29</b>	<b>10</b>	<b>4</b>	<b>822</b>

La proporzione di ragazzi con esperienze di ubriacature e con ubriacature ripetute aumenta in modo lineare con il crescere dei gruppi di età ( $p \text{ trend} < 0,0001$ ), rilevante soprattutto il passaggio tra i 13-15 anni.

*Nei 15enni la frequenza di episodi di ubriacature non varia al variare del livello di FAS.*



### Proporzione ragazzi con esperienze di ubriacature. Per gruppo di età



### Uso di superalcolici per genere

Genere	Ogni giorno	Ogni settimana	Ogni mese	Raramente	Mai	Totale
Maschi	2	8	9	41	320	380
Femmine		8	16	52	358	434
<b>Totale</b>	<b>2</b>	<b>16</b>	<b>25</b>	<b>93</b>	<b>678</b>	<b>814</b>

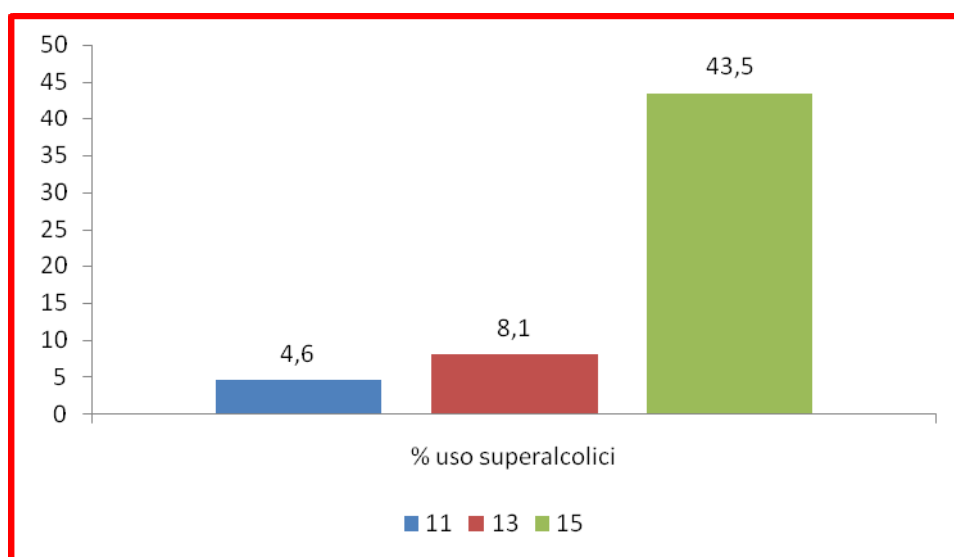
Il 16,7% dei ragazzi ha fatto esperienza con i superalcolici (15,8% dei maschi e 18,6% delle femmine, senza una differenza statisticamente significativa secondo il genere).

### Uso di superalcolici per gruppi di età

Gruppi di età	Ogni giorno	Ogni settimana	Ogni mese	Raramente	mai	Totale
11 enni	1	1	2	9	268	281
13 enni	1	2	4	18	283	308
15 enni		13	19	66	127	225
<b>Totale</b>	<b>2</b>	<b>16</b>	<b>25</b>	<b>93</b>	<b>678</b>	<b>814</b>

La proporzione di utilizzatori di superalcolici e di utilizzatori con frequenza almeno settimanale aumenta al crescere dei gruppi di età ( $p$  trend  $<0,001$ ). Nei 15enni la proporzione di consumatori di superalcolici e la frequenza del consumo, non variano in modo statisticamente significativo al variare del livello del FAS.

### Proporzione ragazzi che assumono superalcolici. Per gruppo di età



## Il Fumo

### Fumo per genere

Genere	Ogni giorno	Qualche volta sett	Qualche volta/mese	Non fumo	Totale
Maschi	16	3	10	352	381
Femmine	16	5	21	399	441
<b>Totale</b>	<b>32</b>	<b>8</b>	<b>31</b>	<b>751</b>	<b>822</b>

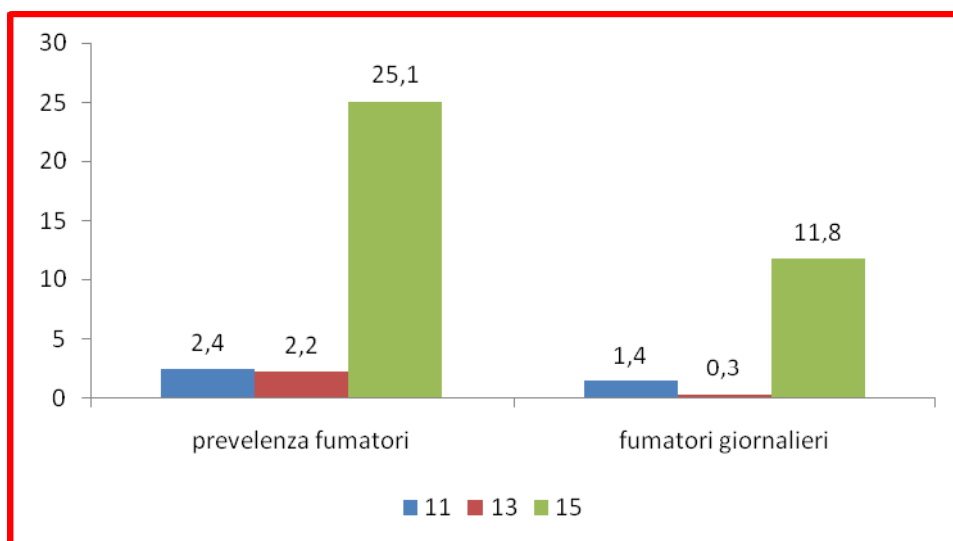
L'8,6% dei ragazzi ha già fatto esperienza con il fumo (7,6% dei maschi e 9,5% delle femmine), senza alcuna differenza statisticamente significativa secondo il genere. Fuma ogni giorno il 4,1% dei maschi e il 3,6% delle femmine.

### Fumo per gruppi di età

Gruppi di età	Ogni giorno	Qualche volta sett	Qualche volta/mese	Non fuma	Totale
11 enni	4	2	1	278	285
13 enni	1		6	303	310
15 enni	27	6	24	170	227
<b>Totale</b>	<b>32</b>	<b>8</b>	<b>31</b>	<b>751</b>	<b>822</b>

La proporzione di fumatori e dei fumatori giornalieri coincide sostanzialmente negli 11enni e 13 enni. Si registra un incremento drastico, statisticamente significativo ( $p < 0,001$ ) nei 15enni. *Nei 15enni, la proporzione di fumatori non varia in modo statisticamente significativo al variare del livello di FAS.*

**% fumatori e fumatori giornalieri. Per gruppo di età**



**Quantità di sigarette fumate per genere**

Genere	Mai	<1 sett	<1 die	1-5 die	6-10/die	11-20 die	> 20 die	Totale
Maschi	345	12	1	10	4	6	3	381
Femmine	402	16	6	12	6		1	443
<b>Totale</b>	<b>747</b>	<b>28</b>	<b>7</b>	<b>22</b>	<b>10</b>	<b>6</b>	<b>4</b>	<b>824</b>

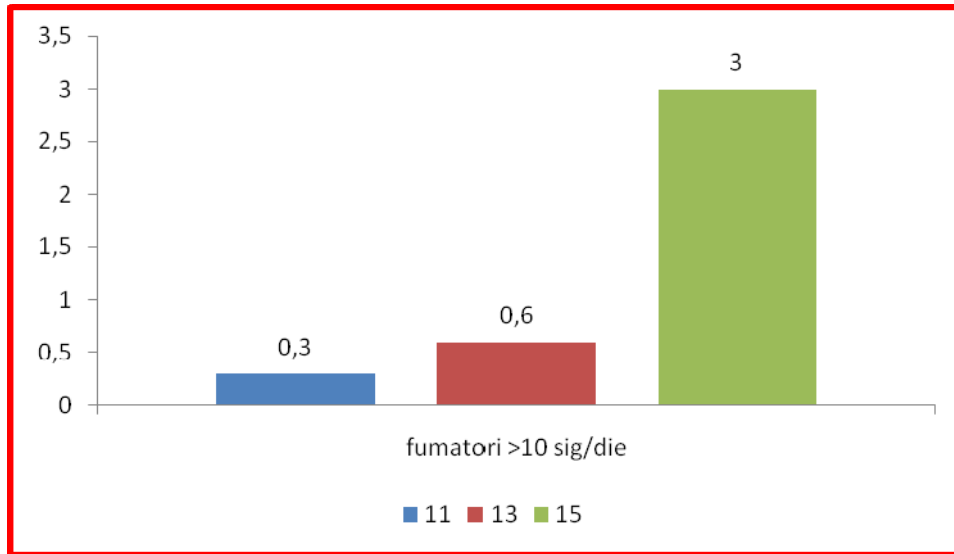
La proporzione di fumatori giornalieri è pari al 5,0% (6,0% nei maschi e 4,2% nelle femmine). La proporzione di forti fumatori (<10 sigarette die) prevale nei maschi sulle femmine (2,3% vs. 0,2%).

**Quantità di sigarette fumate per gruppi di età**

Gruppi di età	Mai	<1 sett	<1 die	1-5 die	6-10/die	11-20 /die	> 20 /die	Totale
11 enni	280		1	4	1		1	287
13 enni	296	9	1			2		308
15 enni	171	19	5	18	9	4	3	229
<b>Totale</b>	<b>747</b>	<b>28</b>	<b>7</b>	<b>22</b>	<b>10</b>	<b>6</b>	<b>4</b>	<b>824</b>

C'è un debole trend di incremento della proporzione dei forti fumatori al crescere dei gruppi di età. Nei 15enni, la quantità media di sigarette fumate non varia al variare del livello di FAS.

**% forti fumatori (>10/die). Per gruppo di età**



**L'attività fisica**

**Attività fisica per genere**

Genere	Nessuna	1 die	2/Sett	3/Sett	4/Sett	5/sett	6/sett	7/sett	Totale
Maschi	12	30	69	69	76	51	31	43	381
Femmine	35	52	92	90	70	39	38	25	441
<b>Totale</b>	<b>47</b>	<b>82</b>	<b>161</b>	<b>159</b>	<b>146</b>	<b>90</b>	<b>69</b>	<b>68</b>	<b>822</b>

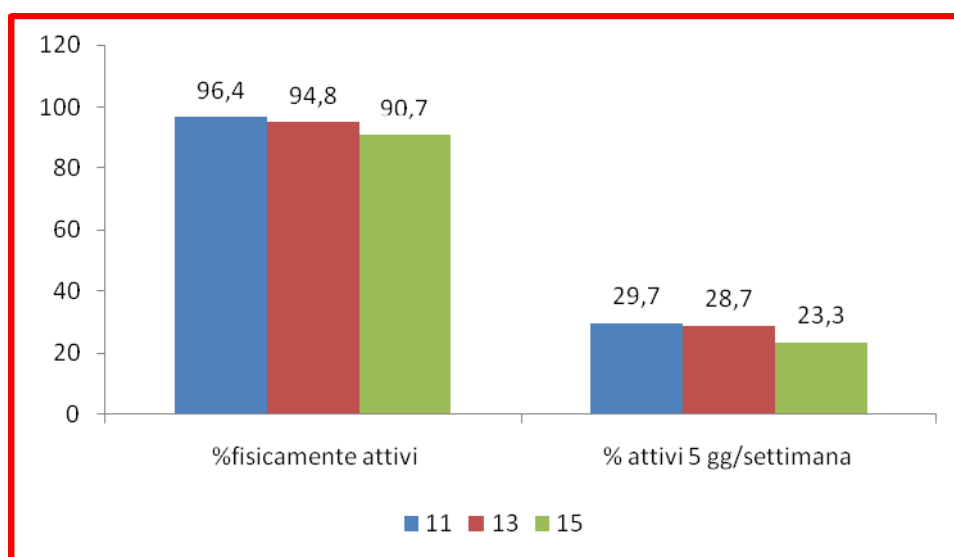
Il 94,3% dei ragazzi si dichiara fisicamente attivo (96,8% dei maschi, 92,0% delle femmine). Il 27,6 si dichiara fisicamente attivo almeno 5 giorni alla settimana su 7 (32,8% dei maschi e 23,1% delle femmine). I maschi fanno più frequentemente attività fisica rispetto alle femmine ( $p < 0,01$ ).

**Attività fisica per gruppi di età**

Gruppi di età	Nessuna	1 die	2/Sett	3/Sett	4/Sett	5/sett	6/sett	7/sett	Totale
11 enni	10	24	58	58	48	36	21	27	282
13 enni	16	33	66	53	55	29	30	31	313
15 enni	21	25	37	48	43	25	18	10	227
<b>Totale</b>	<b>47</b>	<b>82</b>	<b>161</b>	<b>159</b>	<b>146</b>	<b>90</b>	<b>69</b>	<b>68</b>	<b>822</b>

La proporzione dei soggetti fisicamente attivi e la proporzione dei soggetti che dichiara di essere fisicamente attivo almeno 5 giorni alla settimana presenta un debole trend decrescente al crescere dei gruppi di età.

**% fisicamente attivi e % attivi 5 gg/settimana. Per gruppo di età**



**L'igiene orale**

**Igiene orale per genere**

Genere	più di una volta al g	1 volta al g	almeno 1 volta a sett;	meno di 1 volta a set	Mai	Totale
Maschi	249	116	15	3	1	384
Femmine	311	119	12	2	1	445
<b>Totale</b>	<b>560</b>	<b>235</b>	<b>27</b>	<b>5</b>	<b>2</b>	<b>829</b>

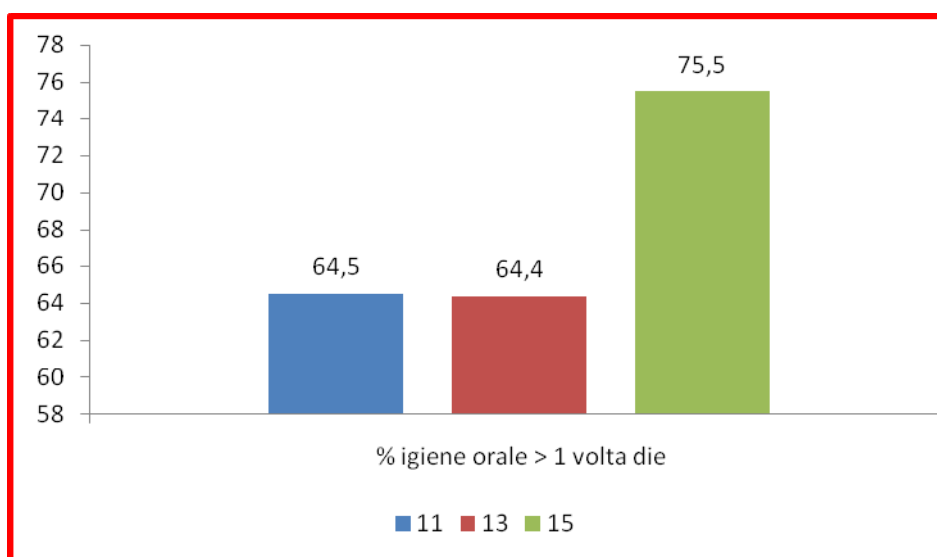
Il 67,5% dei ragazzi si lava i denti più di una volta al giorno, 64,8% i maschi, 69,8% le femmine, senza alcuna differenza statisticamente significativa secondo il genere. Il 32,4% dei ragazzi complessivamente si lava i denti con una frequenza inferiore a quanto raccomandato.

**Igiene orale per gruppi di età**

Gruppi di età	più di una volta al g	1 volta al g	almeno 1 volta a sett;	meno di 1 volta a set	Mai	Totale
11 enni	184	82	17	2		285
13 enni	203	100	7	3	2	315
15 enni	173	53	3			229
<b>Totale</b>	<b>560</b>	<b>235</b>	<b>27</b>	<b>5</b>	<b>2</b>	<b>829</b>

La proporzione di ragazzi che si lava i denti più di una volta al giorno presenta una prevalenza maggiore, statisticamente significativa ( $p < 0,05$ ) nei 15 enni rispetto gli 11enni e 13 enni.

### % igiene orale > 1 volta/die. Per gruppo di età



## La percezione dei ragazzi

### Percezione stato di salute

#### Percezione del proprio stato di salute per genere

Genere	Eccellente	Buona;	Discreta;	Scadente	Totale
Maschi	180	179	21	2	382
Femmine	161	229	49	4	443
<b>Totale</b>	<b>341</b>	<b>408</b>	<b>70</b>	<b>6</b>	<b>825</b>

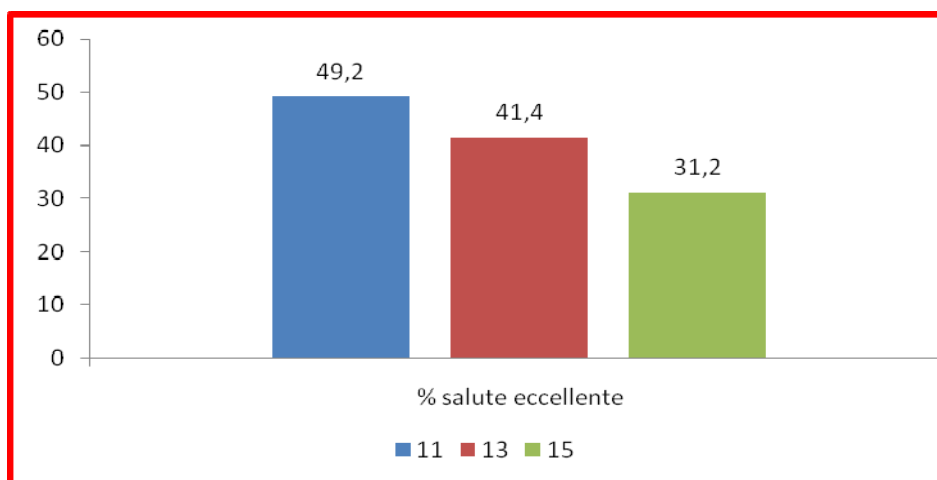
Il 41,3% dei ragazzi dichiara uno stato di salute eccellente (47,1% i maschi, 36,3% le femmine), con una differenza statisticamente significativa ( $p < 0,01$ ) a sfavore delle femmine.

#### Percezione del proprio stato di salute per gruppi di età

Gruppi di età	Eccellente	Buona;	Discreta;	Scadente	Totale
11	140	124	18	2	284
13	130	155	28	1	314
15	71	129	24	3	227
<b>Totale</b>	<b>341</b>	<b>408</b>	<b>70</b>	<b>6</b>	<b>825</b>

La proporzione di ragazzi che dichiara uno stato di salute eccellente si riduce al crescere dei gruppi di età con un trend statisticamente significativo ( $p \text{ trend} < 0,001$ ). Nei 15enni, la percezione dello stato di salute non varia al variare del livello di FAS.

### % stato di salute eccellente. Per gruppi di età



### Percezione qualità di vita

#### Qualità di vita per genere

Parametro	Punteggio per genere		Totale
	Maschi	Femmine	
Media	7,92	7,42	7,65
Dev. St.	1,64	1,87	1,79

Non emergono differenze tra maschi e femmine

#### Qualità di vita per gruppi di età

Gruppi di età	La peggiore	1	2	3	4	5	6	7	8	9	La migliore	Totale
11 enni	1	1	3	6	6	19	14	27	68	72	69	286
13 enni				4	9	28	28	52	91	68	33	313
15 enni	4		1	3	5	13	28	69	67	29	10	229
<b>Totale</b>	<b>5</b>	<b>1</b>	<b>4</b>	<b>13</b>	<b>20</b>	<b>60</b>	<b>70</b>	<b>148</b>	<b>226</b>	<b>169</b>	<b>112</b>	<b>829</b>

Il punteggio medio negli 11 enni è pari a 8,04, nei tredicenni è pari a 7,64 e nei 15 enni è pari a 7,18.

Gruppo di età e sesso	Punteggio medio
<b>11 anni</b>	<b>8,04</b>
Maschi	8,19
Femmine	7,91
<b>13 anni</b>	<b>7,64</b>
Maschi	7,79
Femmine	7,46
<b>15 anni</b>	<b>7,18</b>
Maschi	7,73
Femmine	6,86

Nel complesso lo score peggiora con il crescere dei gruppi di età in entrambi i sessi. Il livello di decremento nelle femmine è maggiore rispetto ai maschi. Nei 15enni la percezione della qualità di vita non varia al variare del FAS.

## Percezione della scuola

### Percezione scuola per genere

Genere	mi piace molto	mi piace abbastanza	non mi piace tanto	non mi piace per niente	Totale
Maschi	60	184	100	39	383
Femmine	95	229	90	31	445
<b>Totale</b>	<b>155</b>	<b>413</b>	<b>190</b>	<b>70</b>	<b>829</b>

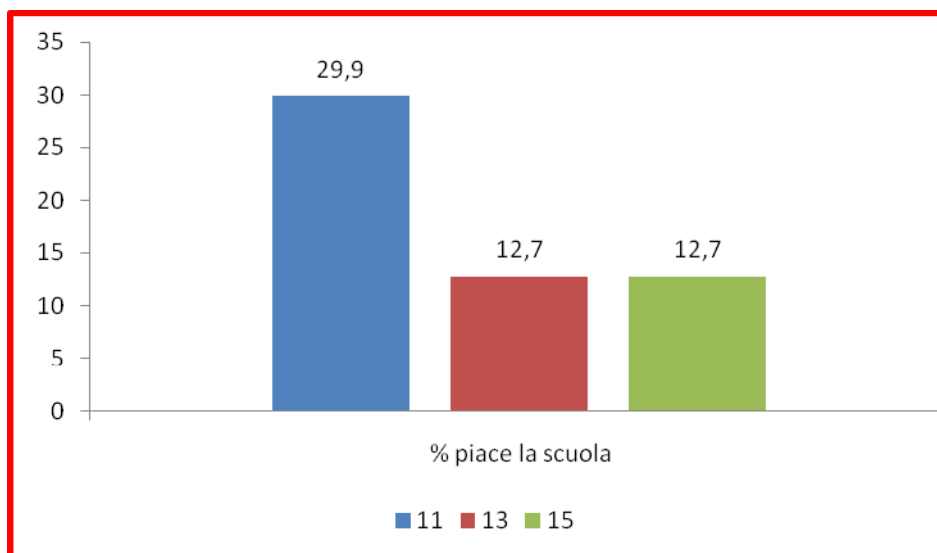
La scuola piace molto al 18,7% dei ragazzi (maschi 15,6%, femmine 21,3%, con una differenza statisticamente significativa,  $p < 0,01$ ).

### Percezione scuola per gruppi di età

Gruppi di età	mi piace molto	mi piace abbastanza	non mi piace tanto	non mi piace per niente	Totale
11	86	138	46	17	287
13	40	152	86	36	314
15	29	123	58	17	227
<b>Totale</b>	<b>155</b>	<b>413</b>	<b>190</b>	<b>70</b>	<b>829</b>

La percezione positiva (mi piace molto la scuola) prevale tra gli 11enni, si riduce e si stabilizza nei 15enni. Nei 15enni, la percezione della scuola non varia al variare del livello di FAS.

### % ragazzi a cui piace molto la scuola. Per gruppi di età





## Il Bullismo

### Il Bullismo subito

#### Bullismo subito per genere

Genere	Mai	1 volta	2-3 volte	1 volta/sett	Più volte/sett	Totale
Maschi	324	44	6	2	7	383
Femmine	403	33		1	3	440
<b>Totale</b>	<b>727</b>	<b>77</b>	<b>6</b>	<b>3</b>	<b>10</b>	<b>823</b>

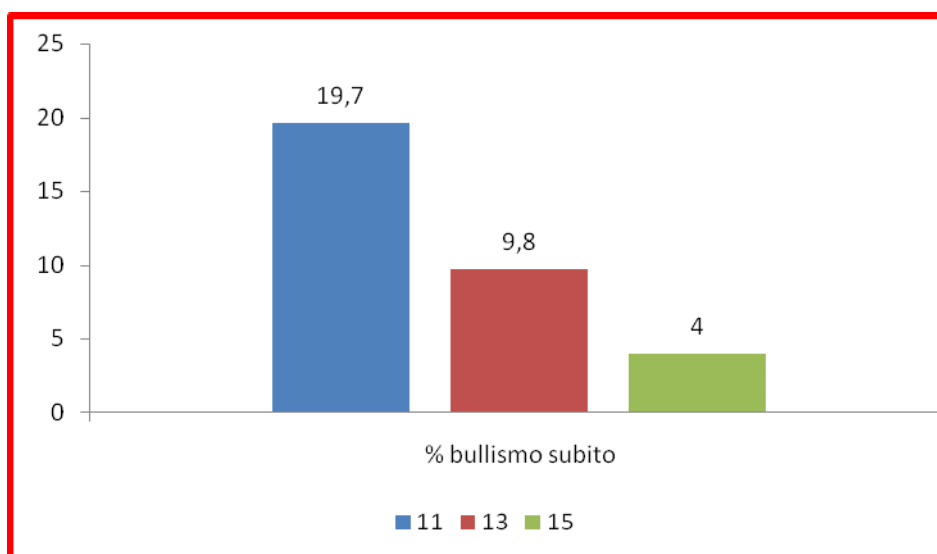
L'11,6% dei ragazzi è stato oggetto di bullismo almeno un volta (maschi 15,4%, femmine 8,4%), con una differenza statisticamente significativa,  $p < 0,05$ .

#### Bullismo subito per gruppi di età

Gruppi di età	Mai	1 volta	2-3 volte	1 volta/sett	Più volte/sett	Totale
11 enni	228	47	2	1	6	284
13 enni	283	23	4	1	3	314
15 enni	216	7		1	1	225
<b>Totale</b>	<b>727</b>	<b>77</b>	<b>6</b>	<b>3</b>	<b>10</b>	<b>823</b>

La proporzione di ragazzi che sono stati oggetto di episodi di bullismo si riduce al crescere dei gruppi di età. Il trend decrescente con l'età è statisticamente significativo ( $p \text{ trend} < 0,01$ ).

#### % ragazzi con episodi subiti di bullismo. Per gruppi di età



## Il bullismo agito

### Bullismo agito per genere

Genere	non ho fatto il bullo	1-2 volte	2-3 volte	1 volta/sett	Più volte/sett	Totale
Maschi	309	50	12	5	6	382
Femmine	385	47	3	1	2	438
<b>Totale</b>	<b>694</b>	<b>97</b>	<b>15</b>	<b>6</b>	<b>8</b>	<b>820</b>

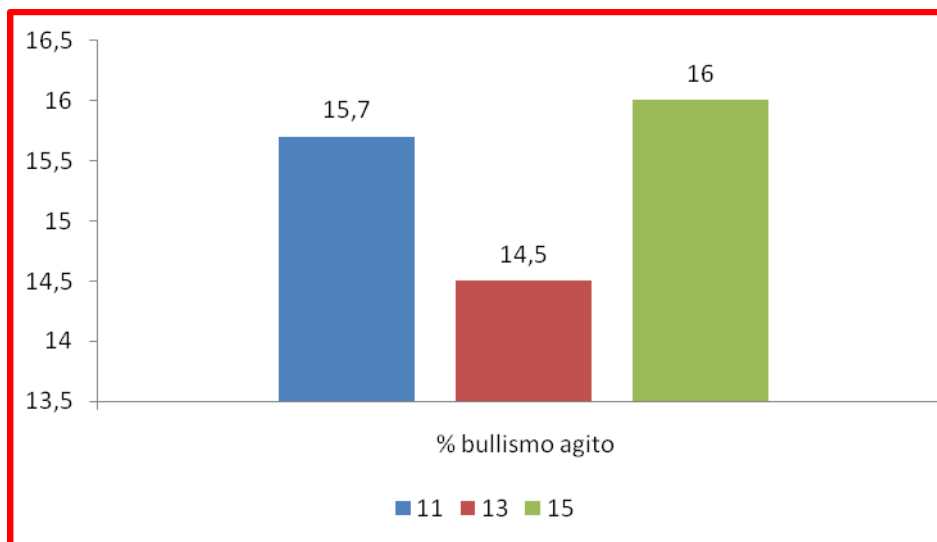
Il 15,3% dei ragazzi dichiara di essere stato protagonista di almeno un episodio di bullismo (maschi 19,1%, femmine 12,1%), con una differenza statisticamente significativa a sfavore dei maschi,  $p < 0,01$ .

### Bullismo agito per gruppi di età

Gruppi di età	non ho fatto il bullo	1-2 volte	2-3 volte	1 volta/sett	Più volte/sett	Totale
11 enni	240	34	5	3	3	285
13 enni	265	34	5	2	4	310
15 enni	189	29	5	1	1	225
<b>Totale</b>	<b>694</b>	<b>97</b>	<b>15</b>	<b>6</b>	<b>8</b>	<b>820</b>

La proporzione del bullismo agito non presenta valori statisticamente differenti tra i gruppi di età.

Proporzione bullismo agito. Per gruppi di età



## Le esperienze sessuali nei 15 anni

### *Rapporti sessuali per genere*

Genere	Si	No	Non indica	Totale 15 anni
Maschi	10	71	2	83
Femmine	27	117	2	146
<b>Totale</b>	<b>37</b>	<b>188</b>	<b>4</b>	<b>229</b>

Il 16,1% dei ragazzi ha già avuto dei rapporti sessuali (maschi 12,0%, femmine 18,5%, con una differenza statisticamente significativa a favore delle femmine).

### *Età al primo rapporto*

Età primo rapporto	11	12	13	14	15	Totale	Totale 15 anni
Frequenza	-	2	4	14	17	37	229

L'età modale è 15 anni, in entrambi i generi. La proporzione di rapporti intercorsi prima dei 15 anni è del 54,0% nei soggetti che hanno già avuto rapporti e dell'8,7% sul totale dei 15enni.

### *Utilizzo preservativo in occasione dell'ultimo rapporto*

Il 78,3% dei ragazzi che ha avuto rapporti sessuali completi, ha utilizzato il preservativo in occasione dell'ultimo rapporto (il 90,0% dei maschi, e il 74,0% delle femmine).

## QUADRO RIASSUNTIVO DISTRETTO CENTRO SUD – TUTTI I GRUPPI DI ETÀ

VARIABILI	DISTRETTO CENTRO SUD					
	11enni		13enni		15enni	
	M	F	M	F	M	F
% sovrappeso	13,8	14,2	10,5	10,4	M	F
% obesi	1,8	2,6	0,8	0,8	18,9	7,4
% mai prima colazione	12,0	10,8	9,1	15,6	2,7	1,4
% prima colazione 5 volte/settimana	78,2	75,0	77,4	70,7	10,4	24,3
% mai consumo frutta	2,9	2,6	5,3	2,7	71,9	59,0
% consumo frutta tutti i giorni	39,2	48,3	36,5	46,6	1,2	4,1
% consumo frutta più volte/die	18,5	23,8	12,5	26,3	28,9	33,5
% mai consumo verdura	6,6	5,2	5,4	4,0	12,0	17,2
% consumo verdura tutti i giorni	47,0	51,9	40,7	54,0	3,6	3,4
% consumo verdura più volte die	20,0	25,0	18,5	23,6	33,7	44,5
% consumo di alcol	35,0	12,8	41,1	35,8	10,8	19,1
% consumo di alcol tutti i giorni	2,2	0,6	1,2	0,6	74,6	76,0
% almeno un episodio di ubriachezza	2,2	1,3	3,6	4,1	4,8	0,6
% più episodi di ubriachezza	0,7	0,0	1,8	0,6	28,9	29,4
% uso di superalcolici	8,2	1,3	6,7	9,6	15,6	17,1
% fumatori	3,7	1,3	1,2	3,4	45,7	42,2
% fumatori tutti i giorni	2,2	0,6	0,6	0,0	26,8	24,1
% fumatori >= 10 sig/die	0,7	0,0	1,2	0,0	14,6	10,3
% attivi fisicamente	96,2	96,6	97,5	91,8	7,2	0,6
% attivi almeno 5 gg/settimana	33,3	26,6	34,9	21,7	96,4	87,5
% igiene orale > 1 volta die	64,9	64,2	64,6	64,1	27,7	20,8
% stato di salute eccellente	51,5	47,3	43,4	39,2	65,0	81,5
% piace molto/abbastanza la scuola	70,3	84,8	59,0	63,5	47,5	22,0
% bullismo subito	26,1	14,0	11,4	8,1	62,1	69,6
% bullismo agito	23,1	9,2	15,6	13,2	6,0	2,8
% rapporti sessuali					19,5	13,9
% uso condom ultimo rapporto					12,0	18,5

## QUADRO RIASSUNTIVO DISTRETTI E PROVINCIA - 11 ANNI

VARIABILE	CENTRO NORD		EST		OVEST		CENTRO SUD		PROVINCIA	
	M	F	M	F	M	F	M	F	M	F
% sovrappeso	14,6	6,8	14,0	10,6	16,9	6,1	13,8	14,2	14,5	10,0
% obesi	4,7	3,4	0,9	1,0	4,2	0,0	1,8	2,6	2,8	1,9
% mai prima colazione	8,4	13,0	6,7	8,7	8,8	8,7	12,0	10,8	9,1	10,7
% prima colazione 5 volte/settimana	79,5	64,4	85,7	80,1	84,8	78,2	78,2	75,0	82,4	75,5
% mai consumo frutta	3,5	2,9	0,7	2,3	3,6	1,1	2,9	2,6	2,6	2,3
% consumo frutta tutti i giorni	45,0	45,6	50,3	53,0	40,2	51,1	39,2	48,3	44,0	49,0
% consumo frutta più volte/die	24,6	24,6	27,7	30,7	21,9	25,5	18,5	23,8	23,5	26,2
% mai consumo verdura	4,2	4,3	7,4	3,8	9,8	3,2	6,6	5,2	6,7	4,3
% consumo verdura tutti i giorni	52,5	56,6	48,1	52,3	37,0	51,6	47,0	51,9	47,0	53,0
% consumo verdura più volte die	30,2	25,0	21,4	21,5	13,6	25,3	20,0	25,0	22,2	24,1
% consumo di alcol	27,3	10,0	40,7	18,4	34,5	15,0	35,0	12,8	34,2	14,0
% consumo di alcol tutti i giorni	0,0	0,7	5,3	0,0	1,2	0,0	2,2	0,6	2,2	0,4
% almeno un episodio di ubriachezza	2,8	0,0	8,4	2,3	10,6	0,0	2,2	1,3	5,4	1,0
% più episodi di ubriachezza	0,0	0,0	3,0	0,0	4,0	0,0	0,7	0,0	1,6	0,0
% uso di superalcolici	5,0	0,0	11,6	2,3	12,3	0,0	8,2	1,3	8,9	1,0
% fumatori	3,5	0,7	6,0	0,8	6,0	0,0	3,7	1,3	4,7	0,7
% fumatori tutti i giorni	0,0	0,0	4,5	0,0	0,0	0,0	2,2	0,6	1,8	0,1
% fumatori >= 10 sig/die	0,0	0,0	3,7	0,0	2,4	0,0	0,7	0,0	1,6	0,0
% attivi fisicamente	90,6	94,7	92,6	96,8	93,6	92,3	96,2	96,6	93,2	95,4
% attivi almeno 5 gg/settimana	31,6	22,5	34,5	31,5	26,5	27,1	33,3	26,6	32,0	26,9
% igiene orale > 1 volta die	64,7	72,2	58,0	74,6	67,0	78,5	64,9	64,2	63,3	71,6
% stato di salute eccellente	52,4	39,8	38,5	46,1	42,6	38,7	51,5	47,3	46,7	43,4
% piace molto/abbastanza la scuola	68,7	70,0	50,7	69,2	67,0	80,6	70,3	84,8	64,0	76,1
% bullismo subito	29,7	8,0	31,3	14,6	18,3	11,8	26,1	14,0	27,2	12,1
% bullismo agito	20,0	10,9	27,4	9,3	23,4	7,5	23,1	9,2	23,4	9,4

*NB. I valori marcati presentano una differenza statisticamente significativa rispetto al valore provinciale medio*

## QUADRO RIASSUNTIVO DISTRETTI E PROVINCIA - 13 ANNI

VARIABILE	CENTRO NORD		EST		OVEST		CENTRO SUD		PROVINCIA	
	M	F	M	F	M	F	M	F	M	F
% sovrappeso	7,6	5,5	13,8	9,6	9,8	6,7	10,5	10,4	10,3	8,1
% obesi	0,8	0,8	3,2	0,8	3,9	1,3	0,8	0,8	1,8	0,9
% mai prima colazione	11,8	11,6	2,5	17,5	4,2	16,3	9,1	15,6	7,7	15,0
% prima colazione 5 volte/settimana	79,6	70,5	87,3	67,1	84,5	66,3	77,4	70,7	81,4	69,0
% mai consumo frutta	5,2	1,3	1,6	0,7	4,2	1,1	5,3	2,7	4,2	1,5
% consumo frutta tutti i giorni	43,1	47,6	40,4	47,0	52,1	40,2	36,5	46,6	42,0	46,0
% consumo frutta più volte/die	26,1	18,3	13,9	19,4	21,1	24,1	12,5	26,3	18,1	21,9
% mai consumo verdura	5,2	0,6	5,8	1,5	9,7	3,4	5,4	4,0	6,0	2,3
% consumo verdura tutti i giorni	46,1	57,8	40,0	44,3	43,0	49,4	40,7	54,0	42,0	52,0
% consumo verdura più volte die	26,4	28,5	17,5	18,8	13,8	27,6	18,5	23,6	20,0	24,4
% consumo di alcol	40,5	40,6	50,8	42,4	70,0	47,2	41,1	35,8	47,2	40,8
% consumo di alcol tutti i giorni	3,2	0,7	0,8	0,7	4,2	3,4	1,2	0,6	2,1	1,2
% almeno un episodio di ubriachezza	5,8	5,4	9,0	6,7	19,7	9,2	3,6	4,1	7,8	6,0
% più episodi di ubriachezza	3,2	1,3	3,3	2,2	11,2	4,6	1,8	0,6	3,9	1,9
% uso di superalcolici	14,4	11,7	20,8	15,4	33,3	19,5	6,7	9,6	16,0	13,4
% fumatori	6,4	5,4	9,8	5,2	18,3	9,2	1,2	3,4	7,2	5,4
% fumatori tutti i giorni	1,9	0,0	1,6	0,0	10,6	18,2	0,6	0,0	1,5	0,2
% fumatori >= 10 sig/die	1,0	0,0	0,0	0,0	0,0	2,2	1,2	0,0	0,9	0,4
% attivi fisicamente	96,0	95,8	96,7	93,2	94,3	90,8	97,5	91,8	96,4	93,1
% attivi almeno 5 gg/settimana	42,0	16,5	35,2	24,0	30,9	16,0	34,9	21,7	36,5	19,9
% igiene orale > 1 volta die	69,0	74,1	52,8	75,4	59,7	71,2	64,6	64,1	62,5	71,1
% stato di salute eccellente	43,8	28,6	46,7	24,6	43,6	29,9	43,4	39,2	44,3	30,8
% piace molto/abbastanza la scuola	54,2	65,0	45,9	65,4	34,2	63,2	59,0	63,5	51,0	64,4
% bullismo subito	18,1	10,2	18,0	14,9	12,8	8,1	11,4	8,1	15,2	10,5
% bullismo agito	30,9	17,0	25,6	21,8	32,3	25,6	15,6	13,2	24,9	18,8

*NB. I valori marcati presentano una differenza statisticamente significativa rispetto al valore provinciale medio*

## QUADRO RIASSUNTIVO DISTRETTI E PROVINCIA - 15 ANNI

VARIABILE	CENTRO NORD		EST		OVEST		CENTRO SUD		PROVINCIA	
	M	F	M	F	M	F	M	F	M	F
% sovrappeso	10,2	5,6	8,6	11,9	11,3	5,2	18,9	7,4	12,3	7,2
% obesi	0,8	1,6	0,0	0,0	0,0	0,0	2,7	1,4	1,0	1,2
% mai prima colazione	13,6	28,4	26,0	25,5	22,2	19,0	10,4	24,3	15,9	25,7
% prima colazione 5 volte/settimana	75,3	56,0	65,9	61,7	71,1	57,1	71,9	59,0	72,7	58,1
% mai consumo frutta	2,7	4,3	0,0	4,3	2,1	0,0	1,2	4,1	1,8	3,9
% consumo frutta tutti i giorni	32,8	32,1	32,6	43,4	34,0	40,9	28,9	33,5	32,0	38,0
% consumo frutta più volte/die	13,6	16,7	13,0	29,7	14,9	18,2	12,0	17,2	13,3	18,8
% mai consumo verdura	3,4	4,3	8,6	0,0	10,6	13,6	3,6	3,4	5,2	3,9
% consumo verdura tutti i giorni	36,9	44,5	32,6	48,9	38,3	50,0	33,7	44,5	36,0	46,0
% consumo verdura più volte die	19,1	22,0	6,5	25,5	14,9	27,2	10,8	19,1	14,5	21,6
% consumo di alcol	78,6	76,6	93,6	80,4	87,2	68,2	74,6	76,0	81,0	76,3
% consumo di alcol tutti i giorni	3,4	2,9	2,1	0,0	0,0	4,5	4,8	0,6	3,1	1,7
% almeno un episodio di ubriachezza	23,2	27,0	46,8	46,8	38,3	18,2	28,9	29,4	30,3	30,1
% più episodi di ubriachezza	17,8	16,0	34,0	27,6	25,5	13,6	15,6	17,1	20,7	17,8
% uso di superalcolici	40,3	42,5	54,3	58,6	57,4	45,4	45,7	42,2	46,2	44,7
% fumatori	15,7	30,6	17,0	42,5	17,0	18,2	26,8	24,1	18,9	28,7
% fumatori tutti i giorni	5,4	18,9	4,2	12,7	10,6	18,2	14,6	10,3	8,3	14,5
% fumatori >= 10 sig/die	5,4	0,7	2,1	2,1	0,0	4,5	7,2	0,6	4,6	1,1
% attivi fisicamente	95,1	90,4	95,6	97,8	97,8	95,4	96,4	87,5	95,9	90,5
% attivi almeno 5 gg/settimana	32,4	24,2	39,1	19,1	25,5	13,6	27,7	20,8	31,1	21,4
% igiene orale > 1 volta die	64,3	75,9	61,7	78,7	61,7	68,2	65,0	81,5	63,7	78,1
% stato di salute eccellente	45,1	17,5	39,1	21,7	32,6	27,2	47,5	22,0	43,0	20,5
% piace molto/abbastanza la scuola	65,0	63,5	59,5	65,9	60,8	68,2	62,1	69,6	62,9	66,6
% bullismo subito	6,9	7,2	6,3	4,2	13,0	0,0	6,0	2,8	7,5	4,5
% bullismo agito	14,3	11,6	19,1	10,6	19,5	13,6	19,5	13,9	17,1	12,6
% rapporti sessuali	19,8	21,9	19,1	25,5	4,2	4,5	12,0	18,5	15,7	20,0
% uso condom ultimo rapporto	93,0	90,0	88,0	83,3	100,0	100,0	90,0	74,0	91,8	78,6

NB. I valori marcati presentano una differenza statisticamente significativa rispetto al valore provinciale medio

## QUADRO RIASSUNTIVO PROVINCIA DI TRENTO - TUTTI I GRUPPI DI ETÀ'

VARIABILI	PROVINCIA					
	11enni		13enni		15enni	
	M	F	M	F	M	F
% sovrappeso	14,5	10,0	10,3	8,1	12,3	7,2
% obesi	2,8	1,9	1,8	0,9	1,0	1,2
% mai prima colazione	9,1	10,7	7,7	15,0	15,9	25,7
% prima colazione 5 volte/settimana	82,4	75,5	81,4	69,0	72,7	58,1
% mai consumo frutta	2,6	2,3	4,2	1,5	1,8	3,9
% consumo frutta tutti i giorni	44,0	49,0	42,0	46,0	32,0	38,0
% consumo frutta più volte/die	23,5	26,2	18,1	21,9	13,3	18,8
% mai consumo verdura	6,7	4,3	6,0	2,3	5,2	3,9
% consumo verdura tutti i giorni	47,0	53,0	42,0	52,0	36,0	46,0
% consumo verdura più volte die	22,2	24,1	20,0	24,4	14,5	21,6
% consumo di alcol	34,2	14,0	47,2	40,8	81,0	76,3
% consumo di alcol tutti i giorni	2,2	0,4	2,1	1,2	3,1	1,7
% almeno un episodio di ubriachezza	5,4	1,0	7,8	6,0	30,3	30,1
% più episodi di ubriachezza	1,6	0,0	3,9	1,9	20,7	17,8
% uso di superalcolici	8,9	1,0	16,0	13,4	46,2	44,7
% fumatori	4,7	0,7	7,2	5,4	18,9	28,7
% fumatori tutti i giorni	1,8	0,1	1,5	0,2	8,3	14,5
% fumatori >= 10 sig/die	1,6	0,0	0,9	0,4	4,6	1,1
% attivi fisicamente	93,2	95,4	96,4	93,1	95,9	90,5
% attivi almeno 5 gg/settimana	32,0	26,9	36,5	19,9	31,1	21,4
% igiene orale > 1 volta die	63,3	71,6	62,5	71,1	63,7	78,1
% stato di salute eccellente	46,7	43,4	44,3	30,8	43,0	20,5
% piace molto/abbastanza la scuola	64,0	76,1	51,0	64,4	62,9	66,6
% bullismo subito	27,2	12,1	15,2	10,5	7,5	4,5
% bullismo agito	23,4	9,4	24,9	18,8	17,1	12,6
% rapporti sessuali					15,7	20,0
% uso condom ultimo rapporto					91,8	78,6



## CONCLUSIONI

---

La rilevazione HBSC rappresenta un nuovo strumento che consente di documentare gli stili di vita degli adolescenti e preadolescenti italiani, garantendo un confronto tra le regioni ed un monitoraggio temporale. Nella sua attuale impostazione questo flusso, pur nella periodicità quadriennale proposta, viene a colmare un vuoto informativo tenuto conto che le rilevazioni correnti (per lo più ISTAT) non consentono di focalizzare in modo preciso su queste classi di età ed in particolare sugli stili di vita. Questa integrazione acquista significato anche per la provincia di Trento, dove fino ad oggi si disponeva dell'esclusiva rilevazione della *scheda informativa a 13 anni*, acclusa al libretto pediatrico e compilata da parte del pediatra di libera scelta in occasione del bilancio di salute dei 13 anni.

I dati relativi ai singoli distretti, pur nella suggerita cautela di interpretazione, risultano abbastanza coerenti tra loro, relativamente ai singoli gruppi di età ed a confronto con i corrispondenti valori provinciali per genere. Il passaggio 13-15 anni appare, come atteso, cruciale sotto diversi punti di vista: fisico, psicologico, sociale, sessuale e comportamentale. Il ragazzo e la ragazza in questo passaggio entrano a sperimentare maggiormente comportamenti ed atteggiamenti "più vicini" al mondo degli adulti con il rischio che poste certe premesse sociali e/o culturali, tali "sperimentazioni" possano radicarsi. Nel passaggio dagli 11 ai 15 anni si riduce nel campione trentino, la frequenza di sovrappeso/obesità nelle femmine; si riduce il consumo di frutta e verdura nei maschi e nelle femmine, si riduce l'attività fisica nelle femmine, si registra un forte avvicinamento a fumo e alcool. Proprio relativamente a fumo ed alcol si registrano le maggiori differenze tra distretti con riguardo in special modo ai 13enni e 15enni. I distretti Est e Ovest fanno registrare le differenze maggiori rispetto ai valori provinciali medi. Il ruolo del FAS (Family Affluence Scale) non pare così determinante, nell'influenzare nei 15enni, le scelte comportamentali

Pare opportuna una riflessione intorno all'integrazione ed al rafforzamento degli interventi informativi ed educativi tra scuola primaria di secondo grado e scuola secondaria anche se un controllo delle modifiche degli stili di vita non può prescindere da un approccio globale al problema che coinvolga le famiglie e gli ambienti di vita.

Molti studi mostrano d'altra in maniera incontrovertibile un ruolo chiave della scuola per promuovere efficacemente stili di vita sani e valorizzare un contesto culturale a favore della salute. Gli interventi educativi basati sulla valorizzazione di competenze e abilità, identificate dall'Organizzazione Mondiale della Sanità come *life skills*, sono efficaci nel aumentare l'adesione a scelte consapevoli di vita salutari (*empowerment*).

L'Azienda Provinciale per i Servizi Sanitari di Trento, in collaborazione con il Dipartimento Istruzione, all'interno di un tavolo di lavoro, ha organizzato due corsi di formazione, in tema di life skills, finalizzati, da un lato ad apprendere le competenze necessarie per realizzare interventi di promozione della salute, dall'altro a creare dei presupposti organizzativi per pianificare interventi in modo che risultino mirati a specifici bisogni scolastici. Sulla base di quanto già attivato è auspicabile che le persone formate costituiscano un gruppo di supporto a tutti gli altri colleghi delle varie realtà. Nel corso dell'anno 2010 è proseguita l'attività formativa degli insegnanti attraverso un corso residenziale sulle "scuole promotrici di salute". Ciò ha permesso di attivare dei tavoli tecnici locali, per il 2011, con l'obiettivo di una co-progettazione insegnanti/operatori sanitari, nell'ottica della costituzione di una rete territoriale a favore di una cultura della salute.